



IJsselheem

Jaarplan 2026



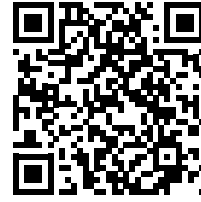
IJsselheem
ER ZIT EEN VERHAAL IN ELK MENS

Jaarplan 2026 *IJsselheem*



Strategisch
Kompas

Bekijk hier:



Onze
blikop
2030

Voorwoord

Dit is het jaarplan voor 2026, een jaar waarin we verder bouwen aan een toekomstbestendig IJsselheem. Niet een jaar van hele nieuwe thema's, wel een jaar waarin we accenten leggen. We doen dat met vertrouwen, met aandacht voor onze stevige basis én met lef om te vernieuwen.

We bereiden ons bij IJsselheem al enige tijd voor op de toekomst en niet alleen in gedachten en beleid, maar ook in de praktijk bouwen we daar al actief aan. Anders denken en werken is iets waar we al volop mee bezig zijn. Dat is spannend en soms ook ingewikkeld, maar het wordt ook van ons gevraagd en juist daardoor ontwikkelen we ons verder en hervinden en herontdekken we kwaliteit.

'Anders denken en werken' vormt dit jaar de rode draad onder alles wat we doen. Het komt onder meer tot uiting in het realiseren van de visies op multidisciplinair behandelen, de Bedrijfsvoering van Morgen, Mens & Organisatie en ICT & technologie.

Een stevige basis vraagt ook om aandacht voor hoe we met elkaar omgaan. Hoe werken we samen? Wat mogen we van elkaar verwachten? En hoe spreken we elkaar aan op gemaakte afspraken en hoe geven we elkaar professionele rugdekking? Door hierover met elkaar in gesprek te blijven en elkaar scherp te houden, bouwen we aan een cultuur die recht doet aan onze kernwaarden: gelijkwaardigheid, keuzevrijheid en samen.

In dat licht krijgt 2026 ook een aantal belangrijke veranderingen. Zo staat de invoering van een nieuw elektronisch cliëntdossier (ECD) binnen Wonen & Leven op de planning. Deze verandering raakt de dagelijkse praktijk, onze werkprocessen en de samenwerking met elkaar. Het zal veel van ons vragen, maar biedt ook een kans om ons werk slimmer, eenvoudiger en beter op elkaar af te stemmen. Omdat dit veel inzet vraagt van velen in alle domeinen, maken we bewuste keuzes in wat we wel en niet doen.

Tegelijkertijd blijven we onze basis versterken: reflecteren, leren en samenwerken. Het structureel doorlopen van de PDCA-cyclus – plannen, uitvoeren, evalueren en verbeteren, hoort daar onlosmakelijk bij. Door dit in de praktijk toe te passen, klein of groot, versterken we onze lerende organisatie.

We vinden het belangrijk dat iedereen begrijpt wat we met dit jaarplan willen bereiken en waar voor 2026 het accent op ligt. Daarbij is het goed dat we ons realiseren dat we dat steeds meer in verbinding doen met andere organisaties in de regio; steeds meer zullen we ons beleid afstemmen op elkaar, omdat we ons realiseren dat dat de beste manier is om de nodige aandacht, ondersteuning en zorg voor de ouderen in onze regio te behouden. Is iets niet duidelijk? Praat erover met elkaar. En weet dat ook wij als raad van bestuur graag in gesprek gaan over wat dit betekent in het dagelijks werk. Want alleen als we allemaal dezelfde koers volgen en begrijpen waarom we iets doen, kunnen we samen verder bouwen.

*Sophie Keulemans-ter Kuile
en Egbert den Engelsman*

Raad van Bestuur



Anders denken en werken

Samen vooruit



Wij zetten in op verbinding en vertrouwen, zowel binnen teams als met vrijwilligers, naasten en externe partners. Door open communicatie en samenwerking creëren we een omgeving waarin iedereen zich gewaardeerd voelt en bijdraagt aan onze gezamenlijke doelen. We houden ons aan afspraken en, als dat nodig is, spreken we elkaar respectvol aan.



► Anders denken en werken

Eind 2026 hebben we een vernieuwd onboardingprogramma dat iedere nieuwe medewerker doorloopt, om nieuwe medewerkers nog beter toe te rusten op het anders denken en werken dat richting 2030 van ze wordt gevraagd.

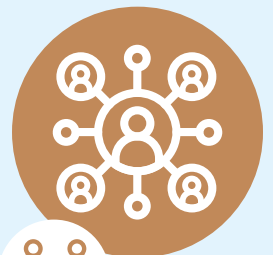
► Werkplek waar iedereen welkom is

We bieden een inclusieve en diverse werkplek, waarin we verschillende perspectieven waarderen en gelijke kansen bieden aan iedereen. Hiervoor ontwikkelen we een plan met oog voor ieders talent, rol en perspectief. Dialogsessies versterken bewustwording, terwijl inclusie wordt verankerd in werving, *onboarding* en ontwikkelgesprekken. We verankeren deze manier van werken met elkaar in 2026.



"Iedere collega en vrijwilliger maakt het verschil"

Ouderen en hun netwerk



Zelfredzaamheid

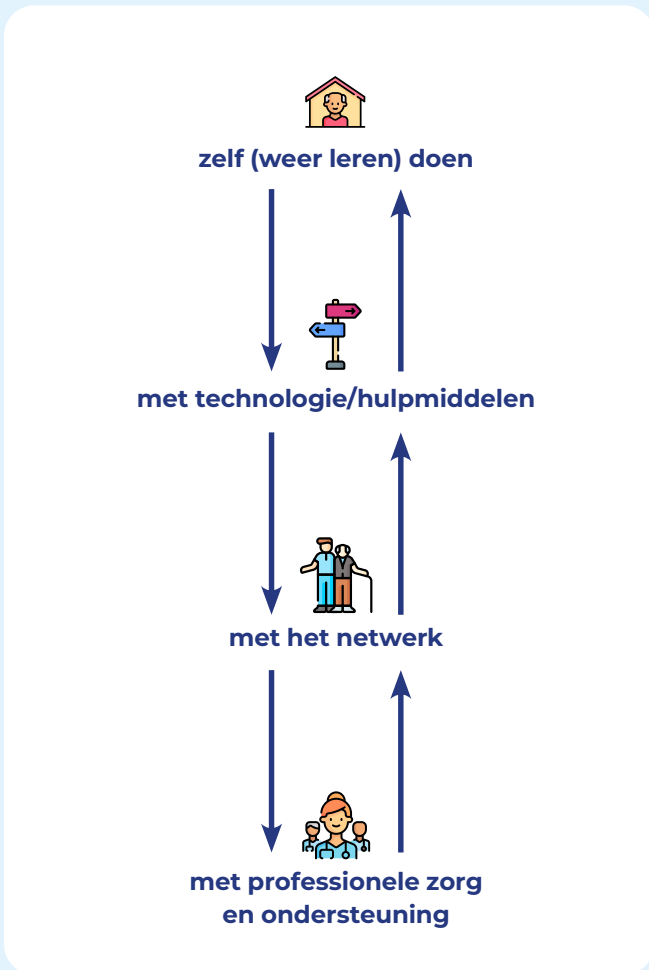


Ondersteuning vanuit IJsselheem begint met de vraag: wat is belangrijk in uw leven? Vervolgens bespreken we wat iemand daarin zelf (weer) kan (leren) doen. We gaan ervoor dat ouderen zo zelfstandig en zelfredzaam mogelijk leven, mede door de ondersteunende rol van IJsselheem bij het (opnieuw) aanleren van vaardigheden en andere oplossingen.

► Zelf (weer leren) doen

Zowel bij het domein Wonen & Leven als bij het domein Thuis & Herstel werken we al (op kleine schaal) vanuit het gedachtengoed en de principes van *reablement*. In 2026:

- verbinden we deze initiatieven met elkaar, de regionale initiatieven rond dit thema en landelijke ontwikkelingen die volgen uit het hoofdlijnenakkoord ouderenzorg (HLO).
- verankeren we deze manier van ondersteunen in onze werkprocessen. Dit doen we organisatiebreed eenduidig waar dat kan, en gedifferentieerd waar dat moet.
- verwachten we een groeiend aantal cliënten binnen hun vermogen te hebben ondersteund bij dat wat vanuit het gedachtengoed en de principes van *reablement* helpend is om zo zelfstandig en zelfredzaam mogelijk te leven.



Samenredzaamheid



Bij IJsselheem zijn we overtuigd van de waarde van samen leven, betekenisvolle contacten om je heen en omzien naar elkaar. Vanuit die overtuiging dragen we bij aan de samenredzaamheid van mensen en hun netwerk. We gaan ervoor dat de ondersteuning van ouderen door het eigen netwerk toeneemt, mede door een faciliterende en stimulerende rol van IJsselheem.

► Samen zelfredzaam

In elk van de gemeenten waar IJsselheem actief is, zorgen we ook in 2026 voor minimaal één duurzaam initiatief dat bijdraagt aan het versterken van samenredzame gemeenschappen. Net als bij de initiatieven van 2025, doen we een stapje terug zodra de gemeenschap het initiatief zelfstandig kan voortzetten. We maken inwoners en professionals bewust(er) waarom investeren in samenredzame gemeenschappen belangrijk en nodig is en reiken handvatten aan die hieraan bijdragen. Verder maken we in 2026 de effecten van deze inspanningen concreet zichtbaar, toetsbaar en navolgbaar, zodat we ook in de toekomst weten waar onze toegevoegde waarde zit.

Door hun ligging in wijken en buurten kunnen locaties van IJsselheem mogelijk (nog) meer dan nu een aanvulling zijn op alle relaties en initiatieven die er in een wijk of buurt al zijn. Als potentiële uitvalsbasis en fijne ontmoetingsplek voor buurtgenoten kunnen locaties geweldig bijdragen aan het versterken van de gemeenschap. We zijn al begonnen met het verstevigen van relaties in en met de buurt. In 2026 kijken we welke vruchten dit afwerpt en hoe we de mogelijkheden nog verder kunnen benutten.

► Mantelzorgacademie

De mantelzorgacademie is beschikbaar voor cliënten, netwerk, vrijwilligers en naasten van alle locaties en andere organisatieonderdelen van cliënten die (tijdelijk) zorg en ondersteuning ontvangen van IJsselheem. Met een laagdrempelige en toegankelijke digitale leeromgeving dragen we bij aan een verbeterd kennisniveau en zelf- en samenredzaamheid, waardoor zij beter toegerust zijn voor het bieden van ondersteuning en begeleiding. In 2026 zorgen we voor verdere implementatie en vervolgens het evalueren, doorontwikkelen en borgen van de mantelzorgacademie.



"Van zorgen voor naar samen leven"

► Netwerkversterkend werken

In 2026 continueren we het project Netwerkversterkend werken. Binnen het domein Wonen & Leven werken we toe naar een groeiend aandeel van het netwerk in de zorg en ondersteuning die aan cliënten wordt geboden. We doen wat nodig is om stappen te zetten in het gelijkwaardig samenwerken tussen cliënten, hun netwerk, vrijwilligers en medewerkers van IJsselheem. Samen vormen zij het team van de toekomst. Volgend op het positioneren van de begeleiders en regiebegeleiders met betrekking tot netwerkversterkend werken is in 2026 extra aandacht voor de aansluiting van de contactverzorgenden op dit gedachtegoed. De kaders hiervoor worden in 2026 uitgewerkt. Ook borgen we de aandacht voor vrijwilligers. Verder blijven we de ervaringen en (onderzoeks)inzichten die we opdoen rond netwerkversterkend werken actief delen en verrijken, zowel binnen als buiten IJsselheem.

Net als het domein Wonen & Leven werkt ook het domein Thuis & Herstel aan het in kaart brengen en versterken van het netwerk rond ouderen. In 2026 verbinden we deze initiatieven met elkaar en borgen we deze manier van ondersteunen verder in onze werkprocessen. Dit doen we organisatiebreed eenduidig waar dat kan, en gedifferentieerd waar dat moet. Ook gaan we experimenteren hoe we onze aanpak kunnen verbreden naar eerdere levensfasen door samenwerking met andere partijen, zoals huisartsen en welzijnsorganisaties.

► Dagbesteding

In 2026 zetten we stappen in het vernieuwen van de dagbesteding, zoals we ons dat hebben voorgenomen in de uitvoeringsagenda. Het doel is dat ouderen met passende ondersteuning langer zelfstandig wonen. Dit betekent dat eind 2026:

- op één plek een activiteitscentrum is gestart.
- op twee plekken wordt geëxperimenteerd met nieuwe vormen van toekomstbestendige dagbesteding. We onderzoeken hierbij of het concept van het Huis van de Wijk, zoals we dat in Zwolle kennen en volgens het ondernemingsplan in 2026 operationeel is, kan worden toegepast bij deze dagbestedingslocaties.



Thuis, met zorg van IJsselheem

Door ouderen te ondersteunen volgens het thuis- en leefconcept 'Thuis, met zorg van IJsselheem' gaan we ervoor dat zij ook bij intensieve zorgvragen zelfstandig blijven wonen, met ondersteuning van technologie, hulpmiddelen, het netwerk en (wanneer nodig) professionele zorg en ondersteuning.

Met het thuis- en leefconcept 'Thuis, met zorg van IJsselheem' ondersteunen we ouderen die wonen in nabijheid van woonlocaties, ouderen die in andere gebouwen geclusterd wonen en in de wijk. In 2026:

- geven we het thuis- en leefconcept 'Thuis, met zorg van IJsselheem' organisatiebreed eenduidig vorm waar dat kan, en gedifferentieerd waar dat moet. Dit maakt het werkbaar voor medewerkers, cliënten en hun netwerk, zelfs als er verschillende verschijningsvormen van het concept zijn.
- breiden we het aantal plekken uit waar we ouderen volgens dit thuis- en leefconcept ondersteunen. We verwachten in 2026 een toename van minimaal vijftien procent van het aantal cliënten dat langdurige zorg thuis van IJsselheem ontvangt. Ook maken we in 2026 een prognose van het aantal cliënten dat we de komende jaren op deze manier verwachten te ondersteunen, in het licht van de vraagontwikkeling die momenteel zichtbaar is in de ouderenzorg.
- organiseren we een symposium 'Thuis, met zorg van IJsselheem' ter gelegenheid van de 'eerste verjaardag' van De HBS in Kampen.



"We zijn er als het nodig is"



Expertise op het gebied van specifieke doelgroepen

We gaan ervoor dat IJsselheem een herkenbaar profiel heeft in het regionale zorglandschap. Zo weten ouderen, hun netwerk, verwijzers en collega-aanbieders waarvoor zij bij ons terecht kunnen. We hebben expertise op het gebied van ouderen met signaalgedrag als gevolg van dementie, de ziekte van Parkinson, gerontopsychiatrische problematiek, revalidatie- en palliatief-terminale zorg. Verder gaan we ervoor dat ook in 2030 ouderen met hoog-complexe, intensieve zorg- en behandelvragen in onze regio kunnen rekenen op kwalitatief hoogwaardige, multidisciplinaire behandeling.



In 2026 spreken we met collega-aanbieders en andere stakeholders in de regio af welke doelgroepen door welke aanbieder(s) worden ondersteund, waar in het werkgebied elk van ons dat doet en in welke omvang. Zo nemen we samen verantwoordelijkheid voor de maatschappelijke opgave waar we voor staan.

Met die regionale positionering in ons achterhoofd verhelderen we vervolgens in 2026 welke zorg en ondersteuning in de locaties en door organisatieonderdelen van IJsselheem wordt geboden. Met het oog op de toekomst maken we hierin keuzes, die bijdragen aan de toegankelijkheid en kwaliteit van zorg.



"We benutten onze expertise ten volle"

We houden onze expertise op de hierboven genoemde specifieke doelgroepen ook in 2026 actueel en toonaangevend. Daarnaast werken we verder aan onze specifieke expertise op het gebied van:

► **Dementie in combinatie met signaalgedrag**

Met 'signaalgedrag' bedoelen we gedrag dat een teken is van een onderliggende behoefte. We passen bij IJsselheem sinds 2024 de bewezen effectieve STIP-methode toe om bij cliënten die deze signalen geven te onderzoeken wat er aan de hand is en hoe we kunnen inspelen op de onderliggende behoefte.

- Eind 2026 is binnen het domein Wonen & Leven de STIP-methode geïmplementeerd op alle afdelingen met groepswonen inclusief behandeling. Dit betreft de cliënten met psychogeriatricie en ook groepswonen somatiek op afdeling Koornmarkt van locatie Myosotis in Kampen. Op alle andere locaties wordt het gedachtengoed van de STIP-methode geïntegreerd in het methodisch werken. Voor alle cliënten geldt namelijk dat het *stepped care*-model van de STIP-methode en proactieve zorgplanning goede voorwaarden schept voor het algemene welzijn en het voorkomen van signaalgedrag.

► **Gerontopsychiatrie**

Eind 2026 is de kwaliteit van zorg, ondersteuning en behandeling aan cliënten die wonen in locatie Werkeren in Zwolle geborgd door te werken volgens het methodisch zorgprogramma dat landelijk is ontwikkeld voor de doelgroep gerontopsychiatrie (GP).



► Revalidatie

We werken ernaar toe dat de komende jaren steeds meer cliënten thuis en vanuit huis revalideren en de gemiddelde verblijfsduur van een revalidant op één van onze revalidatieafdelingen afneemt.

- In 2026 verwachten we dat vijftig revalidanten (deels) thuis en vanuit huis revalideren.
- Met ketenpartners onderzoeken we in 2026 hoe de verschillende revalidatielocaties in de regio zich van elkaar onderscheiden en waar revalidanten van verschillende doelgroepen en leeftijden het beste tot hun recht komen. We gebruiken deze inzichten om te experimenteren met vernieuwende manieren van passend toewijzen.

► Multidisciplinair behandelen

In 2026 zetten we stappen in het realiseren van onze visie op multidisciplinair behandelen in 2030, zoals we ons dat hebben voorgenomen in de uitvoeringsagenda. Onder andere werken we in 2026 aan het volgende:

- Landelijk zijn in het hoofdlijnenakkoord ouderenzorg (HLO) veranderingen aangekondigd rond de behandel functie voor mensen met een indicatie voor de Wet langdurige zorg (Wlz). We anticiperen hierop door in 2026 keuzes te maken in de manier waarop we de behandel functie vorm en inhoud geven en bepalen normen voor behandelteams, zodat inzichtelijk en navolgbaar is hoe hun expertise wordt ingezet. Passende zorg blijft daarbij ons uitgangspunt.
- Medio 2026 hebben we de implementatie afgerond die we in 2025 zijn gestart: dan heeft bij een deel van de cliënten die wonen in een locatie van IJsselheem de GZ-psycholoog de rol van regiebehandelaar.
- In 2026 hebben we bereikt wat we in 2025 voor ogen hadden: dan zijn behandelaren lid van en werken zij samen in cliëntteams van alle locaties en andere organisatieonderdelen van IJsselheem. Ook is de regiebehandelaar dan actief vertegenwoordigd in het regieteam van elke locatie van het domein Wonen & Leven. Zo verbeteren we binnen de organisatie het multidisciplinair samenwerken ten gunste van cliënten.



Samenwerking binnen en buiten IJsselheem



We gaan ervoor dat, mede door de regierol van IJsselheem, het regionale zorglandschap toekomstbestendig is ingericht en in de regio optimaal wordt samengewerkt ten gunste van ouderen, hun netwerk en alle professionals die werkzaam zijn in de regio.



Binnen IJsselheem



▶ Programmatisch en projectmatig werken

In 2026 rusten we medewerkers die betrokken zijn bij programma's en projecten toe met de kennis, vaardigheden en attitude die nodig is om het programmatisch en projectmatig werken binnen IJsselheem verder te professionaliseren. Zo versterken we onze transformatiekracht.

▶ Zeggenschap, inspraak en medezeggenschap

In 2026 is gezamenlijk met de gremia een visie ontwikkeld voor de doorontwikkeling van zeggenschap en medezeggenschap. De positie van vrijwilligers is hierin structureel verankerd.

▶ Klavertje Vier

Aan de basis van ons kwaliteitsmanagementsysteem ligt het Klavertje Vier. Zo volgen en voeden we medewerkers en kwaliteit. We zorgen ervoor dat ons kwaliteitsmanagementsysteem voldoet aan geldende wet- en regelgeving, waaronder het Generiek Kompas 'Samen werken aan kwaliteit van bestaan', en het zichtbaar ondersteunend is aan continu reflecteren en leren en het borgen van kwaliteit in de praktijk.



Buiten IJsselheem



▶ Deel je kennis

Samenwerken binnen en buiten IJsselheem zorgt ervoor dat steeds meer individuele IJsselhemers actief zijn in de regio. Dat willen we in 2026 extra stimuleren door de activiteiten die we buiten IJsselheem doen meer te verbinden met interne projecten of initiatieven en andersom. In 2026 werken we onder andere actief mee aan het realiseren van de doelen en resultaten van samenwerkingsverband Samen Gezond IJssel-Vecht, zoals op het gebied van de regionale arbeidsmarkt, vitaal ouder worden, zorginnovatie & transformatie en digitalisering.

▶ Proactieve zorgplanning

Samen Gezond IJssel-Vecht heeft een regionale aanpak voor proactieve zorgplanning ontwikkeld. In aansluiting daarop ontwikkelt IJsselheem in 2026 beleid voor proactieve zorgplanning. Dit doen we vanuit het perspectief van de cliëntreis en we houden rekening met de ontwikkelingen binnen Samen Gezond IJssel-Vecht.

▶ Wetenschappelijk en praktijkgericht onderzoek

Ook in 2026 doen verschillende IJsselhemers onderzoek, in samenwerking met onderwijsinstellingen en kennisinstututen binnen en buiten onze regio. De onderzoeken die we doen, volgen de onderzoeksagenda die is opgesteld in aansluiting op Onze blik op 2030 en de uitkomsten delen we zowel intern als extern.

"We pakken een regiefunctie in de regio"

Gezonde bedrijfsvoering als fundament van de organisatie

Met effectieve, efficiënte en toekomstgerichte bedrijfsvoering gaan we ervoor dat medewerkers zich optimaal ondersteund voelen, de kwaliteit van zorg op peil blijft, ruimte ontstaat en wordt benut voor innoveren en we zo de continuïteit van de organisatie waarborgen.



Duurzaamheid

Eind 2026 is de CO₂-reductie behaald waaraan we ons hebben gecommitteerd met het ondertekenen van de Green Deal 3.0, te weten 30 procent ten opzichte van 2018, en hebben in 2026 minimaal twee locaties van IJsselheem het keurmerk Brons van Milieuthermometer Zorg behaald.

Het zetten van onze volgende stap in verduurzaming naar een CO₂-reductie van 55 procent in 2030 vraagt in 2026 om het herijken van onze Routekaart duurzaamheid. De certificeringsaudit van Milieuthermometer Zorg (begin 2026) levert input hiervoor. We weten al dat nu en de komende jaren de thema's voeding, afval en mobiliteit om extra inzet vragen.



Green Deal



Financieel gezond



We investeren in het doorontwikkelen van onze financiële forecast om sneller en nauwkeuriger te kunnen anticiperen op ontwikkelingen. Door het verbeteren van datakwaliteit en het integreren van scenariodenken versterken we onze sturingskracht. Dit draagt bij aan toekomstbestendige besluitvorming binnen onze organisatie.

"We werken vandaag aan de bedrijfsvoering van morgen"





ICT & technologie

ICT & technologie spelen een belangrijke rol in het ondersteunen van medewerkers en verbeteren van processen. We gaan ervoor dat ICT & technologie het werk voor medewerkers lichter, sneller, eenvoudiger en leuker maakt en/of de zelf- en samenredzaamheid van ouderen en hun netwerk optimaal ondersteunt.

In 2026 werken we aan een uitvoeringsagenda voor het realiseren van onze meerjarenvisie en -strategie 'Anders denken en werken met ICT & technologie'. Vooruitlopend daarop hebben we eind 2026 in elk geval:

- een elektronisch cliëntdossier (ECD) geselecteerd en geïmplementeerd dat aansluit bij Onze blik op 2030 en onze visie op ICT.
- actief meegewerkt aan het realiseren van de doelen en resultaten van Samen Gezond IJssel-Vecht op het gebied van digitale gegevensuitwisseling en databeschikbaarheid.
- gewerkt aan een eigen dataplatform waar alle data van IJsselheem samenkomt. Deze technische infrastructuur is voorwaardelijk om in de toekomst datagedreven te werken. Omdat we weten dat dit voor veel collega's nieuw is, nemen we medewerkers in 2026 ook mee in deze ontwikkeling.

Vastgoed en huisvesting

In 2026 herzien we de vastgoedstructuur en harmoniseren we de informatievoorziening richting het Kompas en de verschillende gremia, zodat de verbinding tussen zorg en vastgoed wordt versterkt.

► Vernieuwen bestaand vastgoed

In 2026:

- ronden we de verbouwing van locatie De Meente af en verhuizen cliënten vanuit hun tijdelijke huisvesting terug naar Genemuiden.
- verhuizen cliënten van locatie De Bongerd in Hattem naar alle waarschijnlijkheid in het eerste kwartaal van 2026 naar hun tijdelijke huisvesting, zodat we kunnen starten met de nieuwbouw van deze locatie.
- stellen we het herontwerp van locatie Myosotis in Kampen vast.
- sluiten we een intentieovereenkomst met Woonzorg Nederland om de mogelijkheden voor herontwikkeling van locatie Vijverhof te onderzoeken.
- oriënteren we ons op het proces om te komen tot het herontwerp van locatie Nieuwe Haven in Zwolle.
- maken we met twee woningcorporaties afspraken over het leveren van zorg en ondersteuning door IJsselheem in de aanleunwoningen van onze locaties.



- de basis gelegd voor *artificial intelligence* (AI)-geletterdheid binnen de organisatie.
- de eerste laagdrempelige AI-toepassingen geïntroduceerd die medewerkers helpen in het werk.
- digitale bouwstenen (*low code*) gebruikt om zelf toepassingen te ontwikkelen die onze werkprocessen en samenwerking ondersteunen.
- binnen de wijkverpleging, revalidatie en het domein Wonen & Leven de implementatie afgerond van de (zorg)technologieën die we in 2025 (of eerder) hebben gekozen. Ook hebben we eind 2026 het gebruik ervan (verder) geborgd in werkprocessen en het handelen van medewerkers, zodat deze (zorg)technologieën vast onderdeel zijn en blijven van onze zorg en ondersteuning. We maken daarbij ook een plan dat schetst hoe we komen tot verbreding en verdieping tot 2030.
- een start gemaakt met het ontwikkelen van een toekomstbestendig sociaal intranet dat medewerkers en vrijwilligers verbindt, kennisdeling versterkt en richting geeft aan de manier waarop we omgaan met informatie, protocollen en digitale samenwerking.



► Ontwikkelen nieuw vastgoed

In 2026 realiseren we met woningcorporaties vijftig extra zorggeschikte woningen voor ouderen. Concreet:

- werken we met deltaWonen aan huisvesting voor zelfstandig wonende ouderen aan de Kennedylaan in Kampen.
- ontwikkelen we met SWZ woningen op de Veemarkt in Zwolle.
- sluiten we een intentieovereenkomst met AM voor het ontwikkelen van een woonplek voor ouderen in de spoorzone van Zwolle.



IJsselheem
ER ZIT EEN VERHAAL IN ELK MENS

Colofon

IJsselheem
Engelenbergplantsoen 3
8266 AB Kampen

☎ 088 339 44 00

✉ info@ijsselheem.nl

ijsselheem.nl f @ in